

***SITUACIÓN DE LA EMPLEABILIDAD
EN LA ENFERMERÍA DE LA
COMUNIDAD VALENCIANA
DURANTE 2012***



CECOVA

Colegios de Enfermería de
Alicante, Castellón y Valencia

ÍNDICE

1. INTRODUCCIÓN	5
2. EVOLUCIÓN DE LOS DATOS DE DESEMPLEO DE LA ENFERMERÍA A NIVEL NACIONAL DURANTE EL AÑO 2012. TABLAS Y GRÁFICOS	6
- Tabla y gráficos I. Evolución del desempleo de las enfermeras en España	6
- Tabla y gráficos II. Evolución del desempleo de las enfermeras en España según sexo	8
3. EVOLUCIÓN DE LOS DATOS DE DESEMPLEO DE LA ENFERMERÍA EN LA COMUNIDAD VALENCIANA DURANTE EL AÑO 2012. TABLAS Y GRÁFICOS	
- Tabla III. Evolución del desempleo en la profesión de enfermera en la provincia de Alicante	10
- Tabla IV. Evolución del desempleo en la profesión de enfermera en la provincia de Castellón	10
- Tabla V. Evolución del desempleo en la profesión de enfermera en la provincia de Valencia	11
- Tabla VI. Evolución del desempleo en la profesión de enfermera en la Comunidad Valenciana	11
- Tabla y gráfico VII. Variación interanual del desempleo en la profesión de enfermera en la Comunidad Valenciana	12
- Tabla y gráfico VIII. Variación interanual del desempleo de las enfermeras no especializadas en la Comunidad Valenciana	13
- Tabla y gráfico IX. Variación interanual del desempleo de las enfermeras especializadas (excepto matronas) en la Comunidad Valenciana	14

- Tabla y gráfico X. Variación interanual del desempleo de las enfermeras con la especialidad obstétrico-ginecológica (matronas) en la Comunidad Valenciana	15
- Tablas y gráfico XI. Incremento interanual del desempleo en la enfermería valenciana y en la enfermería española	16
4. CONCLUSIONES	18
5. OTRAS CUESTIONES RELACIONADAS CON LA EMPLEABILIDAD	19
6. VALORACIÓN FINAL.....	25

1. INTRODUCCIÓN

El Consejo de Enfermería de la Comunidad Valenciana (CECOVA) y los Colegios de Enfermería de Alicante, Castellón y Valencia, hemos elaborado este informe sobre la **“Situación de la empleabilidad de la enfermería en la Comunidad Valenciana durante 2012”**. En el presente trabajo se constata un incremento muy significativo del número de enfermeras des-
empleadas tanto en la Comunidad Valenciana como en la totalidad del
territorio nacional durante este último año, coincidiendo con la crisis econó-
mica y con los ajustes y recortes realizados en materia de empleo público
por parte de las diferentes Administraciones Públicas.

Para realizar una radiografía precisa sobre la situación de la empleabi-
lidad de la profesión enfermera en nuestra comunidad hemos comenzado
el informe reflejando cifras sobre la evolución del desempleo de la enfer-
mería española, pues no podemos abstraer la realidad de la Enfermería en
la Comunidad Valenciana del contexto nacional.

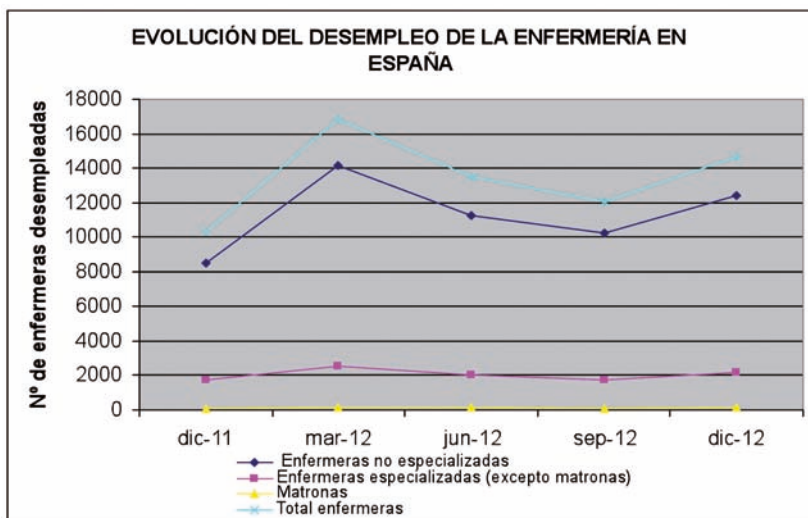
En los apartados siguientes veremos tablas y gráficos elaborados en
base a los datos oficiales publicados por el Observatorio de las Ocupacio-
nes del Servicio Público de Empleo Estatal (SEPE). En estas tablas y gráficos
encontraremos datos referidos a la profesión de enfermera en global (sin
diferenciar entre enfermeras no especializadas y enfermeras con alguna
especialidad) y datos que se basan en la clasificación que realiza el Servicio
Público de Empleo Estatal de la ocupación de enfermera en los tres grupos
siguientes: enfermeras no especializadas, enfermeras especializadas (sin
incluir matronas) y matronas.

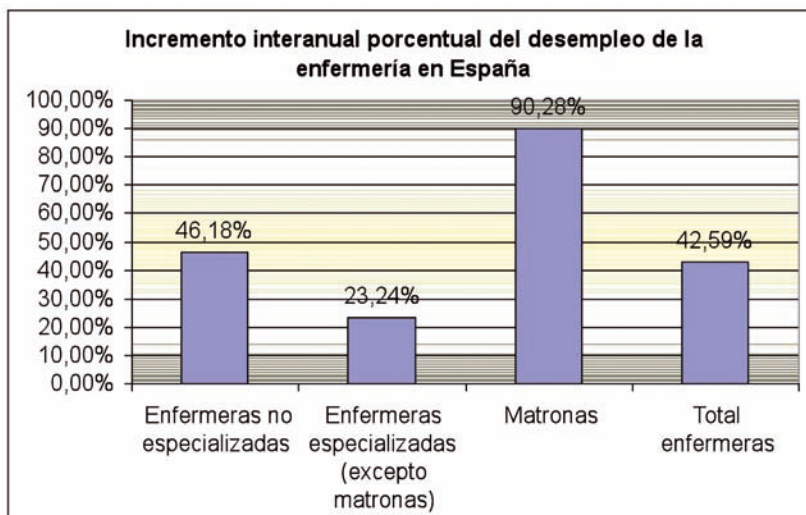
El presente informe contiene un apartado de conclusiones sobre la evo-
lución del desempleo de la enfermería valenciana en base a los datos pro-
porcionados por el SEPE, complementándose con una serie de cuestiones
relacionadas que producen efectos colaterales y que entendemos influyen
directamente sobre la problemática tratada, finalizando el documento con
una valoración de la situación global sobre la empleabilidad en la Enfer-
mería de la Comunidad Valenciana y en España que pone fin al trabajo
realizado, dejando latente a lo largo de todo el informe la posibilidad de
ampliar el estudio en muchos de los argumentos reseñados.

2. EVOLUCIÓN DE LOS DATOS DE DESEMPLEO DE LA ENFERMERÍA A NIVEL NACIONAL DURANTE EL AÑO 2012. TABLAS Y GRÁFICOS

- TABLA Y GRÁFICOS I. Evolución del desempleo de las enfermeras en España.

	Diciembre 2011	Marzo 2012	Junio 2012	Septiem. 2012	Diciemb. 2012	Incremento interanual porcentual
Enfermeras no especializadas	8.480	14.131	11.259	10.222	12.396	46,18%
Enfermeras especializadas (excepto matronas)	1.751	2.574	2.046	1.737	2.158	23,24%
Matronas	72	139	173	105	137	90,28%
Total enfermeras	10.303	16.844	13.478	12.064	14.691	42,59%

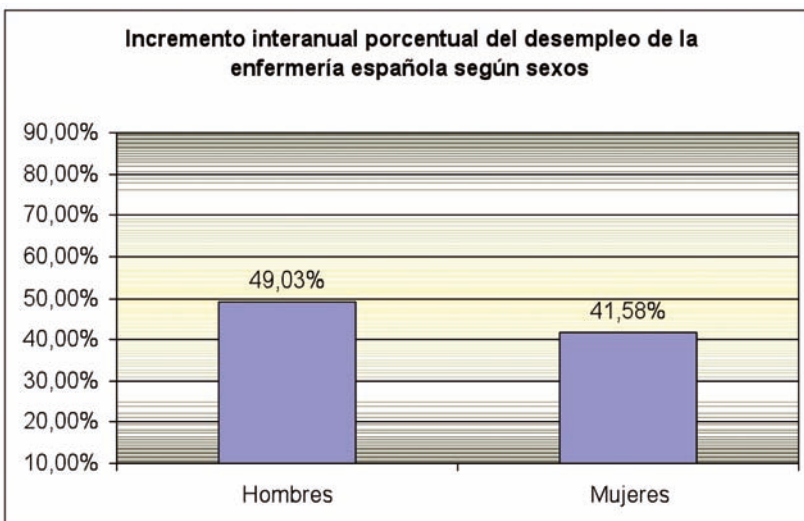
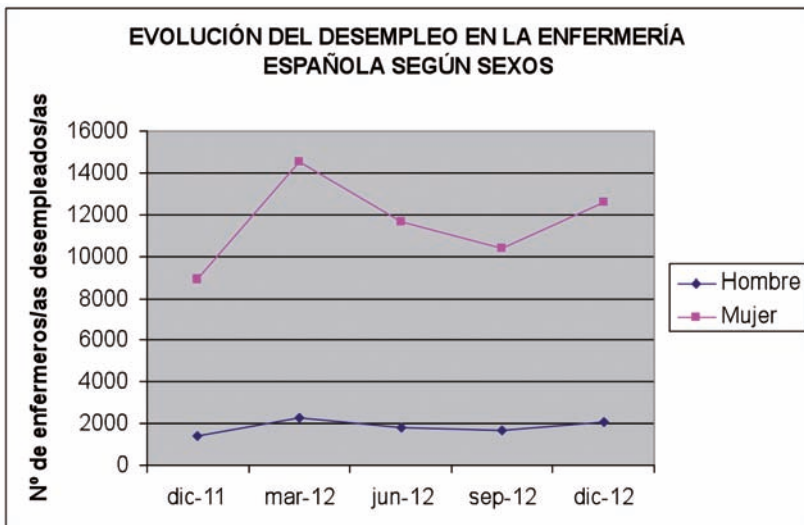




Comentario: se puede apreciar un importante crecimiento del desempleo en la enfermería española del 42,59% en un año, habiendo pasado de 10.303 enfermeras desempleadas en diciembre de 2011 hasta las 14.691 de diciembre de 2012. En términos absolutos destaca el crecimiento del desempleo en el grupo de las enfermeras generalistas con un incremento de 3.916 paradas más; y en términos relativos sobresale el incremento porcentual del desempleo de las enfermeras especialistas en obstetricia y ginecología (matronas) pues se duplica el número de matronas paradas en un solo año, como consecuencia, además de la política de recortes en las Administraciones Públicas, quizás por el descenso de la natalidad en España.

- TABLA Y GRÁFICOS II. Evolución del desempleo de las enfermeras en España según sexo.

	Diciembre 2011	Marzo 2012	Junio 2012	Septiembre 2012	Diciembre 2012	Incremento interanual porcentual
Hombre	1.395	2.309	1.810	1.684	2.079	49,03%
Mujer	8.908	14.535	11.668	10.380	12.612	41,58%



Comentario: vemos que el aumento del desempleo es mayor en términos absolutos en el colectivo de mujeres pero porcentualmente este incremento es superior en los hombres. En relación con este hecho aprovechamos para resaltar que la profesión de enfermería en España es un colectivo mayoritariamente femenino, pues el 84% del colectivo de enfermería son mujeres (225.368), frente al 16% de hombres (42.941) habiendo un total de enfermeros/as colegiados/as en España de 268.309 (según los últimos datos oficiales publicados por el Instituto Nacional de Estadística de fecha 31/12/2011). Comentar que en la Comunidad Valenciana, según los datos del propio INE, tenemos un 81,69% de enfermeras mujeres (20.578) frente un 18,31% de enfermeros varones (4.612) sumando un total de 25.190 profesionales de enfermería en nuestra Comunidad.

3. EVOLUCIÓN DE LOS DATOS DE DESEMPLEO DE LA ENFERMERÍA DE LA COMUNIDAD VALENCIANA DURANTE EL AÑO 2012. TABLAS Y GRÁFICOS.

- TABLA III. Evolución del desempleo en la profesión de enfermera en la provincia de Alicante.

	Diciembre 2011	Marzo 2012	Junio 2012	Septiembre 2012	Diciembre 2012
Enfermeras no especializadas	260	333	289	232	394
Enfermeras especializadas (excepto matronas)	116	130	111	74	130
Matronas	2	5	12	3	11
Total de enfermeras	378	468	412	309	535

Comentario: durante el último año es destacable el aumento del desempleo en los tres grupos de enfermeras en la provincia de Alicante habiendo pasado de 378 enfermeras paradas en diciembre de 2011 a 535 en diciembre de 2012, esto es, con un incremento porcentual del 41,53%.

- TABLA IV. Evolución del desempleo en la profesión de enfermera en la provincia de Castellón.

	Diciembre 2011	Marzo 2012	Junio 2012	Septiembre 2012	Diciembre 2012
Enfermeras no especializadas	116	141	118	86	152
Enfermeras especializadas (excepto matronas)	31	39	25	19	43
Matronas	1	0	1	1	0
Total enfermeras	148	180	144	106	195

Comentario: durante el último año el número de enfermeras paradas en la provincia de Castellón ha crecido en 47 enfermeras desempleadas más, significando ello un incremento porcentual del 31,75% siendo destacable que no haya ninguna matrona en paro en el último mes del 2012 siguiendo una tendencia contraria a la evolución sufrida en Alicante y Valencia respecto a este grupo de enfermeras.

- TABLA V. Evolución del desempleo en la profesión de enfermera en la provincia de Valencia.

	Diciembre 2011	Marzo 2012	Junio 2012	Septiembre 2012	Diciembre 2012
Enfermeras no especializadas	669	811	675	483	777
Enfermeras especializadas (excepto matronas)	242	313	275	177	284
Matronas	6	17	17	5	19
Total enfermeras	917	1.141	967	665	1.080

Comentario: en la provincia de Valencia el desempleo de la enfermería se ha acrecentado porcentualmente durante el último año en un 17,77% siendo esta cifra bastante inferior a las padecidas en Alicante y Castellón.

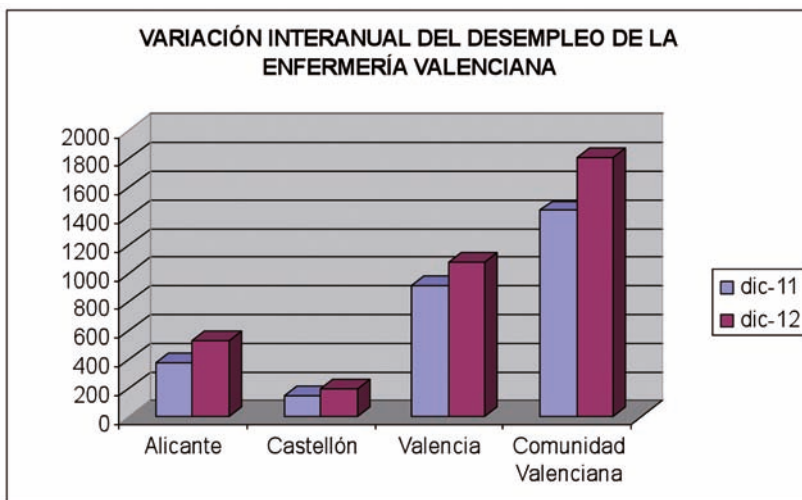
- TABLA VI. Evolución del desempleo en la profesión de enfermera en la Comunidad Valenciana.

	Diciembre 2011	Marzo 2012	Junio 2012	Septiembre 2012	Diciembre 2012
Enfermeras no especializadas	1.045	1.285	1.082	801	1.323
Enfermeras especializadas (excepto matronas)	389	482	411	270	457
Matronas	9	22	30	9	30
Total enfermeras	1.443	1.789	1.523	1.080	1.810

Comentario: el crecimiento porcentual de las enfermeras paradas en la Comunidad Valenciana durante el último año ha sido del 25,43% pasando de 1.443 enfermeras paradas a 1.810 en un solo año, esto es, aumentando el número de enfermeras desempleadas en 367. Observamos que en los meses de junio y septiembre desciende el número de enfermeras desempleadas como consecuencia del aumento de la contratación realizada para cubrir las sustituciones generadas por las vacaciones de verano.

- TABLA Y GRÁFICO VII. Variación interanual del desempleo en la profesión de enfermera, en su conjunto, en la Comunidad Valenciana.

	Enfermeras desempleadas en diciembre 2011	Enfermeras desempleadas en diciembre 2012	Incremento desempleo en términos absolutos	Incremento porcentual interanual
Alicante	378	535	157	41,53%
Castellón	148	195	47	31,76%
Valencia	917	1.080	163	17,78%
Comunidad Valenciana	1.443	1.810	367	25,43%

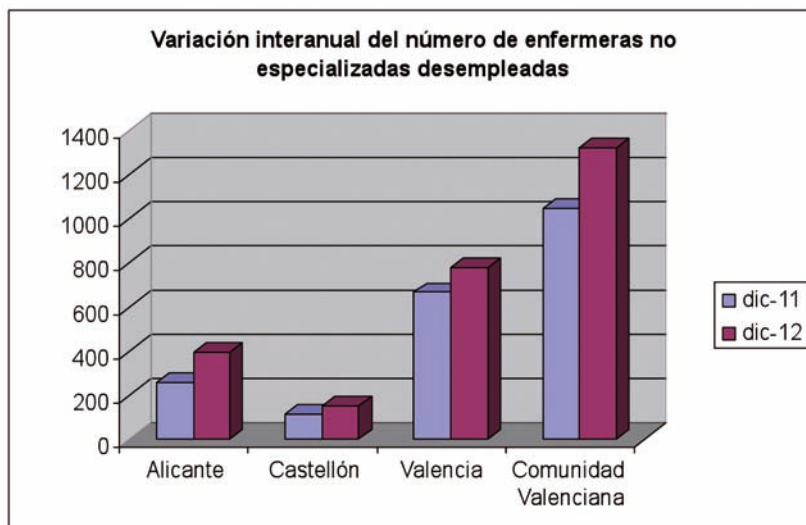


Comentario: En este gráfico y la consiguiente tabla se reflejan los datos de la suma de los tres grupos de enfermería que se contemplan en el Observatorio de las Ocupaciones del SEPE.

Es reseñable que el porcentaje de crecimiento del desempleo en la enfermería alicantina es bastante superior al incremento porcentual de las otras dos provincias valencianas y sobre todo, en relación con el incremento porcentual de la provincia de Valencia (menos de la mitad en relación con Alicante).

- TABLA Y GRÁFICO VIII. Variación interanual del desempleo de las enfermeras no especializadas en la Comunidad Valenciana.

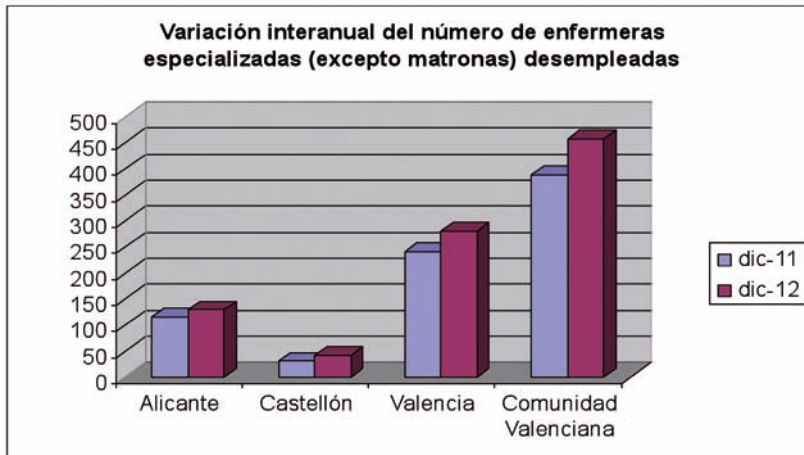
Provincias	Enfermeras desempleadas en diciembre 2011	Enfermeras desempleadas en diciembre 2012	Incremento desempleo en términos absolutos	Incremento porcentual interanual
Alicante	260	394	134	51,54%
Castellón	116	152	36	31,03%
Valencia	669	777	108	16,14%
Comunidad Valenciana	1.045	1.323	278	26,60%



Comentario: consideramos espectacular el crecimiento del paro entre las enfermeras generalistas de la provincia de Alicante al aumentar en más de un 50% en un solo año. Por otro lado, el incremento del desempleo en la provincia de Castellón supera el 30%, rebasando también este porcentaje el crecimiento porcentual del paro de las enfermeras no especializadas en la Comunidad Valenciana. En cambio, el aumento del desempleo de las enfermeras generalistas de la provincia de Valencia, siendo importante, es bastante inferior al experimentado en las otras dos provincias.

- TABLA Y GRÁFICO IX. Variación interanual del desempleo de las enfermeras especializadas (excepto matronas) en la Comunidad Valenciana.

Provincias	Enfermeras desempleadas en diciembre 2011	Enfermeras desempleadas en diciembre 2012	Incremento desempleo en términos absolutos	Incremento porcentual interanual
Alicante	116	130	14	12,07%
Castellón	31	43	12	38,71%
Valencia	242	284	42	17,36%
Comunidad Valenciana	389	457	68	17,48%

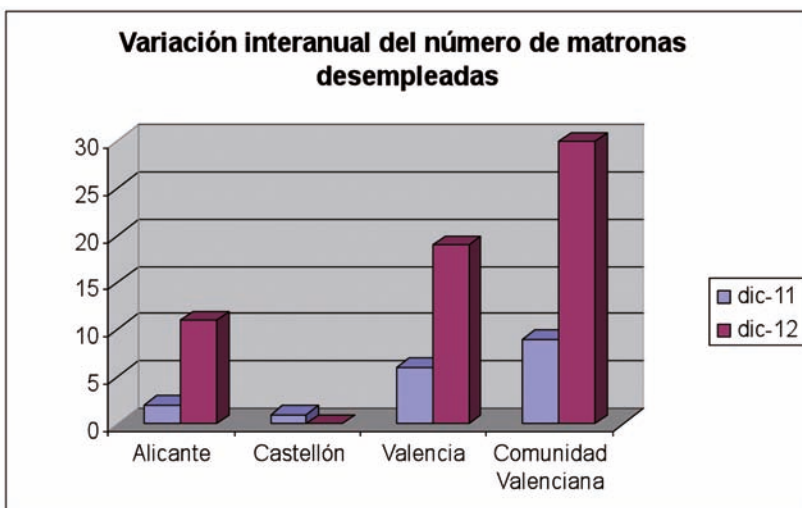


Comentario: Las especialidades de la Enfermería en España son: Enfermería Obstétrico-Ginecológica (Matronas), Enfermería de Salud Mental, Enfermería del Trabajo, Enfermería Geriátrica, Enfermería Familiar y Comunitaria, Enfermería Pediátrica y Enfermería de Cuidados Médico-Quirúrgicos, siendo esta última la única especialidad que está pendiente de desarrollo. En los datos de esta tabla se contabilizan las enfermeras que tienen alguna de las anteriores especialidades (excepto las matronas) y se encuentran en situación de desempleo.

En la Comunidad Valenciana se pueden realizar las especialidades de: Enfermería Obstétrico-Ginecológica (Matronas), de Salud Mental, del Trabajo y Familiar y Comunitaria; sin embargo no existen plazas específicas para ellas en la sanidad pública valenciana, a excepción de la especialidad de enfermería Obstétrico-Ginecológica (Matrona) que es la única de las siete especialidades que dispone de plazas específicas en el Sistema Sanitario Público Valenciano.

- TABLA Y GRÁFICO X. Variación interanual del desempleo de las enfermeras con la especialidad obstétrico-ginecológica (matronas) en la Comunidad Valenciana.

Provincias	Matronas desempleadas en diciembre 2011	Matronas desempleadas en diciembre 2012	Incremento desempleo en términos absolutos	Incremento porcentual interanual
Alicante	2	11	9	450%
Castellón	1	0	-1	-
Valencia	6	19	13	216,67%
Comunidad Valenciana	9	30	21	233,33%



Comentario: debemos destacar como dato significativo que el crecimiento interanual porcentual del desempleo en el grupo de matronas es significativo en las provincias de Alicante y Valencia siendo paradójico que el número de matronas paradas se ha triplicado en la Comunidad Valenciana durante el último año, y en cambio, en la provincia de Castellón no haya ninguna matrona desempleada al finalizar el año 2012.

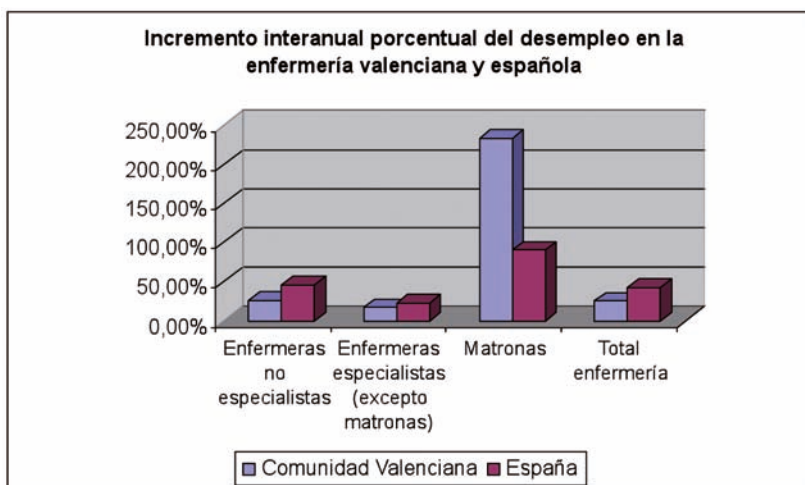
- TABLAS Y GRÁFICO XI. Incremento interanual del desempleo en la enfermería valenciana y en la enfermería española.

EVOLUCIÓN DEL DESEMPLEO EN LA ENFERMERÍA VALENCIANA

	Enfermeras desempleadas en diciembre 2011	Enfermeras desempleadas en diciembre 2012	Incremento en términos absolutos	Incremento porcentual interanual
Enfermeras no especialistas	1.045	1.323	278	26,60%
Enfermeras especialistas (excepto matronas)	389	457	68	17,48%
Matronas	9	30	21	233,33%
Total enfermeras	1.443	1.810	367	25,43%

EVOLUCIÓN DEL DESEMPLEO EN LA ENFERMERÍA ESPAÑOLA

	Enfermeras desempleadas en diciembre 2011	Enfermeras desempleadas en diciembre 2012	Incremento en términos absolutos	Incremento porcentual interanual
Enfermeras no especialistas	8.480	12.396	3.916	46,18%
Enfermeras especialistas (excepto matronas)	1.751	2.158	407	23,24%
Matronas	72	137	65	90,28%
Total enfermeras	10.303	14.691	4.388	42,59%



Comentario: el incremento porcentual del paro en la enfermería valenciana ha sido del 25,43% durante el último año siendo inferior respecto del incremento del desempleo de la enfermería española que fue del 42,59%; solamente en el colectivo de las matronas el aumento porcentual interanual del paro es superior en la Comunidad Valenciana respecto de España.

En diciembre de 2012 en España había un total de 14.691 enfermeras desempleadas (incluyendo a las matronas) correspondiendo un total de 1.810 enfermeras paradas a la Comunidad Valenciana, representando esta cifra un 12,32% del total de enfermeras desempleadas en España.

4. CONCLUSIONES

La primera conclusión de este informe, una vez observados y analizados los datos reflejados en las tablas y gráficos, es que el aumento del desempleo en el colectivo de enfermería, tanto española como valenciana, ha sido considerable en el último año.

La evolución del desempleo de la profesión enfermera en España durante el año 2012 ha sido muy negativa, pues según datos del SEPE, en diciembre del año 2011 habían en España un total de 10.303 enfermeras desempleadas pasando a ser 14.691 en diciembre del año 2012, incrementándose porcentualmente el paro en más de un 42% durante el último año.

En la Comunidad Valenciana hemos tenido un incremento del desempleo de la enfermería (sumando las enfermeras no especializadas y las enfermeras especializadas incluyendo a las matronas) significativo, durante el mencionado período, pasando de 1.443 enfermeras en paro en diciembre del año 2011 a un número de 1.810 en diciembre del año 2012 suponiendo ello un incremento porcentual interanual del 25,43%, siendo destacable el importante crecimiento porcentual del desempleo en el colectivo de matronas.

Otra cifra que llama la atención es que el incremento interanual porcentual del desempleo en la enfermería es bastante más elevado en la provincia de Alicante que en las provincias de Castellón y Valencia por lo que se puede afirmar que en la provincia de Alicante existe una tendencia más negativa en cuanto a la empleabilidad de la enfermería.

Debemos de señalar que estos datos reflejan las cifras de las enfermeras registradas como desempleadas en el SEPE (antiguo INEM) habiendo, con toda seguridad, un número mayor de enfermeras en paro pues algunas enfermeras no se inscriben como demandantes de empleo en el Servicio Público de Empleo a pesar de su situación de desempleo.

Si relacionamos estas cifras extraídas del Observatorio de las ocupaciones del SEPE con otros datos que desde el CECOVA hemos ido señalando en los últimos tiempos concluiremos que la situación de empleabilidad de la profesión enfermera en la Comunidad Valenciana ha sufrido un deterioro notable durante el último año.

5. OTRAS CUESTIONES RELACIONADAS CON LA EMPLEABILIDAD

En el presente apartado señalamos una serie de cuestiones relacionadas con la dificultad de empleabilidad de las enfermeras y enfermeros en la Comunidad Valenciana, considerando necesaria la adopción de medidas urgentes de regularización y adecuación a la situación sociolaboral reinante en este momento con el fin de paliar y controlar el excesivo incremento de las tasas de desempleo en el colectivo de Enfermería.

Entre las cuestiones relacionadas con la empleabilidad de las enfermeras en la Comunidad Valenciana señalamos las siguientes:

1) Durante el año 2012 se ha producido la coyuntura, por primera vez, de que la bolsa de trabajo de la Conselleria de Sanidad no se haya agotado durante el período estival en la mayoría de los Departamentos de Salud de la Comunidad Valenciana, síntoma inequívoco de una importante reducción en las contrataciones de enfermeras durante el último período estival que se suma al hecho de que hubo un mayor exceso de enfermeras disponibles en la bolsa de trabajo durante el verano del pasado año como consecuencia de la publicación de la lista definitiva de la edición 10 de Bolsa de Trabajo de la Agencia Valenciana de Salud en enero de 2012; además esta situación se agravará, seguramente, durante el verano del presente año 2013 pues en noviembre de 2012 se publicó la lista definitiva de la edición 11 de la Bolsa de Trabajo de la Agencia Valenciana de Salud incrementándose el número de enfermeras incluidas en esta nueva edición de la Bolsa.

2) Otro dato relevante que refleja las dificultades de empleabilidad de la enfermería valenciana es el crecimiento considerable del número de enfermeras que solicitan información sobre la posibilidad de emigrar para desarrollar su labor profesional en países extranjeros. Según datos del CECOVA, durante el año 2011 solicitaron información referente a la búsqueda de empleo en países europeos unas 500 enfermeras valencianas calculando que durante el año 2012 este número puede haber llegado al mi-

llar de enfermeras, doblando las cifras en un sólo año en el conjunto de la Comunidad Valenciana. En los datos del Observatorio de las Ocupaciones del Servicio Público de Empleo Estatal (SEPE) no se refleja el éxodo creciente de enfermeras valencianas y españolas al extranjero, circunstancia que ha evitado un mayor crecimiento del desempleo en la profesión de enfermera.

3) Una cifra significativa del aumento de la precariedad laboral en el colectivo de enfermería es el importante incremento del número de aspirantes presentadas a la convocatoria del último proceso de concurso-oposición de enfermeras de la Agencia Valenciana de Salud; en concreto en la Oferta Pública de Empleo de 2005 (convocada a finales del año 2007) se presentaron un total de 9.668 enfermeras y, en cambio, tres años y medio después, en abril del año 2011 se publicó la convocatoria de concurso-oposición de enfermería de la OPE de 2007 a la que se inscribieron un total de 16.080 enfermeras, lo que significa un incremento del 66% en el número de enfermeras presentadas como consecuencia del aumento del número de enfermeras en situación de precariedad laboral (contratos temporales) o en situación de desempleo. Además es significativo señalar que a esta última convocatoria de oposiciones no pudieron presentarse las diplomadas en las promociones de los años 2011 y 2012 como consecuencia de que la convocatoria de la citada oposición se efectuó el 26 de abril de 2011, por lo tanto, antes de diplomarse las enfermeras de las promociones de los años 2011 y 2012.

4) En relación con lo manifestado en el párrafo anterior informamos de que en la última convocatoria de concurso oposición de enfermeras correspondiente a la OPE de 2007 de la Agencia Valenciana de Salud se han ofertado 500 plazas, representando este número sólo el 16,56% de las 3.019 vacantes de enfermeras existentes en la Agencia Valenciana de Salud. Además de denunciar la situación de desempleo de la enfermería valenciana, también debemos de criticar la alta precariedad laboral de la enfermería valenciana.

5) Debemos indicar un dato que presupone que el desempleo en la ocupación de enfermería crecerá durante el presente año tanto a nivel nacional como en el ámbito de la Comunidad Valenciana, y es el descenso de las cantidades consignadas en los presupuestos sanitarios de las Comunidades Autónomas para el año 2013. Según un estudio realizado por la Federación de Asociaciones para la Defensa de la Sanidad Pública (FADSP) se señala que el presupuesto sanitario del año 2013 por habitante de la media de las Comunidades Autónomas ha pasado de 1.201,95 euros/por habitante en el año 2012 a 1.191,11 euros/por habitante en el año 2013, siendo más grave la situación en la Comunidad Valenciana que pasa de tener un presupuesto para sanidad que destino 1.060,80 euros/por habitante durante 2012 a consignar 965,44 euros/por habitante en el año 2013 siendo la Comunidad Valenciana la Comunidad Autónoma que menos dinero invierte en sanidad pública por habitante de todo el territorio nacional. Con estos datos debemos de estar seriamente preocupados, pues todos los indicios apuntan que el aumento del desempleo en la enfermería se esta produciendo básicamente en el sector público, que es donde trabajan el mayor número de enfermeras, pues en el sector privado no hay síntomas de un incremento tan significativo del desempleo.

6) Otros parámetros apuntan también al incremento del desempleo en la enfermería valenciana y española durante el presente año como son la inversión de la tendencia demográfica, pues España ha empezado a perder población como consecuencia de una mayor emigración, un descenso vertiginoso de la inmigración y una reducción de la tasa de natalidad; además otros factores como son el aumento de la jornada laboral de las enfermeras que trabajan en la mayoría de los Servicios Autonómicos de Salud así como la probable reducción de las prestaciones incluidas en la cartera de servicios del Sistema Nacional de Salud pueden agravar el problema del desempleo en la enfermería valenciana y española durante este año 2013.

7) En las facultades de Ciencias de la Salud y Escuelas de Enfermería de las seis Universidades públicas y privadas de la Comunidad Valenciana se han ofertado 1.420 plazas para cursar primero del Grado en Enferme-

ría durante el actual curso 2012/2013 suponiendo ello un incremento del 9,2% respecto al curso anterior. Desde el CECOVA nos hemos visto en la obligación de solicitar la adecuación del número de plazas ofertadas para cursar enfermería en la Comunidad Valenciana con la demanda existente de enfermeras para cubrir las necesidades del mercado laboral valenciano, evitando, con esta adecuación, un mayor incremento del desempleo de la profesión enfermera, dado que se producido la siguiente paradoja: mientras que en el curso 2012/2013 ha habido un aumento de 120 plazas más para cursar primero de los estudios de Grado en Enfermería en la Comunidad Valenciana respecto al curso anterior, en contraposición, el número de enfermeras desempleadas en la Comunidad Valenciana se ha incrementado en 367 personas en el último año.

Por lo expuesto en los párrafos anteriores se hace necesaria y urgente la elaboración del libro verde de la empleabilidad de los universitarios de la Comunidad Valenciana, por lo tanto, la Conselleria de Educación, Cultura y Deporte tiene que emprender este trabajo de forma precisa y rápida a fin de adaptar el mapa de titulaciones universitarias a las necesidades del mercado laboral.

Hasta que no esté realizado el estudio citado, las Universidades públicas y privadas existentes en la Comunidad Valenciana, no deberían incrementar la oferta formativa para Enfermería. Así mismo, las consecuencias negativas que sobre el empleo en la Enfermería valenciana y española está teniendo la situación socioeconómica de España, y en tanto en cuanto no se estabilice y mejore, también debería tenerse en cuenta este hecho a la hora de planificar la oferta universitaria.

Tampoco sería prudente, en estos momentos difíciles y convulsos, que nuestras autoridades educativas autoricen la creación e implantación de nuevas Universidades privadas en nuestra Comunidad Autónoma con el objetivo de impartir titulaciones de la rama de Ciencias de la Salud, y en concreto los estudios de Grado en Enfermería, sin tener establecidas previamente las necesidades reales de nuevos titulados, cuestión antes reseñada.

8) En contraposición con lo expuesto y en base a los datos presentados por el Instituto Nacional de Estadística (INE) relativos a los profesionales sanitarios colegiados a fecha 31 de diciembre de 2011¹, hay que hacer referencia al desfase existente entre el número de enfermeras por 100.000 habitantes existentes en la Comunidad Valenciana en relación con la media de España; en este sentido, la ratio de enfermeras/100.000 habitantes en la Comunidad Valenciana es de 479 frente a la media estatal de 541. Trasladando estas cifras a números absolutos nos encontramos que en la Comunidad Valenciana se necesitarían 3.100 enfermeras más para situarnos en la media estatal.

El número de enfermeras por cada 100.000 habitantes que presenta la Comunidad Valenciana la sitúan en el decimosexto puesto del ranking nacional (computando además de las 17 Comunidades Autónomas a las dos Ciudades Autónomas de Ceuta y Melilla), teniendo por debajo sólo a las Comunidades Autónomas de Canarias (467), Andalucía (402) y Murcia (400)².

9) Realizando una comparativa de las cifras sobre ratios del número de enfermeras por cada 100.000 habitantes existentes en los países miembros de la Unión Europea, observamos que en España esta ratio es manifiestamente inferior a la ratio media de los países mencionados. Mientras en la Unión Europea hay 797 enfermeras por cada 100.000 habitantes, según los últimos datos proporcionados por la OMS en el informe de Estadísticas Sanitarias Mundiales del año 2012, en España tenemos 541 enfermeras

¹ Los datos del Instituto Nacional de Estadística reflejan el total de enfermeras colegiadas, incluyendo a aquellas colegiadas jubiladas. Las cifras reflejadas en este estudio son las referentes al número de colegiadas que no constan como jubiladas, esto es, las que pertenecen a la población activa.

² Debemos de resaltar que en las Comunidades Autónomas de Canarias y Andalucía la colegiación no era obligatoria durante el año 2011, por lo que el número real de enfermeras por cada 100.000 habitantes en estas dos Comunidades debe ser superior al reflejado en los datos del INE que sólo contempla a las enfermeras colegiadas. Si se hubieran sumado las enfermeras no colegiadas de estas dos Comunidades Autónomas, probablemente, la Comunidad Valenciana ocuparía el penúltimo lugar de España en el ranking de número de enfermeras por cada 100.000 habitantes.

por cada 100.000 habitantes (según los últimos datos publicados por el INE) ocupando nuestro país una de las últimas posiciones en este ranking de nº de enfermeras/por 100.000 habitantes. Trasladando estas cifras a números absolutos nos encontramos con la situación de que en España se necesitarían 118.000 enfermeras más para situarnos en la ratio de la Unión Europea y en la Comunidad Valenciana se requerirían 16.000 enfermeras más para alcanzar esta ratio europea.

En cambio, en relación con el número de médicos por cada 100.000 habitantes España está por encima de la media de los países de la Unión Europea según las últimas cifras de la OMS referentes al año 2012; en concreto, la ratio de la suma de los países de la UE es de 328 médicos por cada 100.000, según los datos dados por la OMS en el informe de Estadísticas Sanitarias Mundiales del año 2012, cuando en España tenemos 448 médicos por cada 100.000 habitantes (según los últimos datos proporcionados por el INE) ocupando España una de las primeras posiciones en este ranking de nº de médicos/100.000 habitantes dentro de la UE (en contraposición con lo acontecido respecto a la enfermería); mientras en la Unión Europea por cada médico hay 2,43 enfermeras, en España por cada médico tenemos 1,21 enfermeras, doblando en la UE el número de enfermeras por cada médico respecto a la situación española siendo estas cifras dispares entre sí como consecuencia de una sanidad española exageradamente medicalizada.

6. VALORACIÓN FINAL

Desde el CECOVA y los Colegios de Enfermería de Alicante, Castellón y Valencia mostramos nuestra preocupación por las cifras del desempleo de la enfermería valenciana y española que se han reflejado en el presente informe donde ponen de manifiesto el constante y progresivo deterioro de la situación de empleabilidad de la enfermería en la Comunidad Valenciana y en España.

Por otro lado, llamamos la atención sobre la política universitaria de aumento del número de plazas para cursar enfermería de forma inversamente proporcional a la evolución del empleo de la profesión de enfermera en esta Comunidad, por lo que, a corto plazo no se debería incrementar esta oferta de plazas para cursar los estudios de Grado en Enfermería.

Ambas situaciones están generando una bolsa significativa de enfermeras que ven sus expectativas laborales frustradas y abocadas a engrosar las listas del desempleo, a trabajar de forma ocasional en el mejor de los casos, a perder las habilidades y destrezas en las técnicas profesionales por falta de práctica como consecuencia del paro (teniendo consecuencias obvias en la calidad de la atención sanitaria y en la seguridad clínica de los pacientes) o a emigrar a otros países con más expectativas de empleo.

Existen diversas circunstancias, entre ellas el hecho de que los presupuestos sanitarios para el año 2013 de las diversas Comunidades Autónomas se han reducido, que invitan a pensar que las perspectivas de futuro no son nada halagüeñas para la evolución del empleo en la enfermería española y valenciana.

Este problema de incremento del desempleo de la enfermería valenciana y española podría aminorarse, e incluso desaparecer, si se dieran las condiciones necesarias (voluntad política, más inversión económica en la sanidad pública, visión preventivista, apuesta por la educación para la salud y el modelo de autocuidados para hacer frente al reto de la cronicidad, etc.) para adecuar el número de enfermeras por cada 100.000 habitantes a la ratio establecida en los países miembros de la Unión Europea. Equiparándose la ratio mencionada no tendríamos desempleo en la enfermería valenciana y española, siendo necesario en este supuesto, incluso aumen-

tar el número de plazas ofertadas en los estudios de Grado en Enfermería (contrariamente a la necesidad actual de reducir estas plazas) para poder cubrir las necesidades de profesionales de enfermería que esta aproximación a la ratio europea de nº de enfermeras/habitantes generaría.

Es manifiesto que tanto en la Comunidad Valenciana como en España tenemos una sanidad pública excesivamente medicalizada, siendo necesario un cambio de orientación de nuestro Sistema Nacional de Salud muy centrado en la enfermedad aguda para hacer frente al reto de la cronicidad, y para ello, se necesita de forma urgente e imperiosa incrementar el número de enfermeras y enfermeros que trabajan en dicho Sistema, así como un cambio en el diseño de las políticas de salud y las estrategias sanitarias.



CECOVA

**Colegios de Enfermería de
Alicante, Castellón y Valencia**