

La formación continuada en enfermería; necesidades y expectativas del personal de enfermería de un hospital universitario de primer nivel

Maria del Mar Martí Ejarque*

**Enfermera del Bloque Quirúrgico de IDC Salud Hospital Universitari Sagrat Cor. Barcelona.*

Resumen

El presente artículo muestra un estudio descriptivo transversal realizado en IDC Salud Hospital Universitari Sagrat Cor en el año 2012.

El artículo propone definir la actualidad de la formación continuada de las profesionales de enfermería, y conocer sus necesidades y expectativas en cuanto a la adquisición de sus competencias.

Como resultados se muestran datos de la formación continua recibida por el personal de enfermería según su ámbito de trabajo (UCI-Urgencias, Hospitalización, Consultas Externas y Quirófano) y también las propuestas de necesidades de nueva formación.

Se realiza una discusión sobre los resultados obtenidos y la propuesta del uso de las Tecnologías de la Información y Comunicación.

Palabras clave: Enfermería. Educación continua en enfermería. Competencia profesional.

Abstract

This article shows a cross-sectional descriptive study in IDC Salud Hospital Universitari Sagrat Cor in 2012.

The present article proposes defining the continuing nurses education, and meet their expectations regarding the acquisition of competence. As a result of continuing training data received by the nursing staff according to their scope of work (UCI-Emergency, Admission, Outpatient and Operating Room) as well as proposals for new training needs are displayed. A discussion of the results and the proposed use of information technology and communication is performed.

Keyword: Education, Nursing, Continuing. Professional Competence.

Introducción

¿Cómo es la formación continuada de las enfermeras de IDC Salud Hospital Universitari Sagrat Cor? ¿Cuáles son sus necesidades y expectativas?

Se refleja en el BOE en el año 2003 que la Formación Continuada es de exigencia de carácter general para el reconocimiento del desarrollo profesional del personal y para el desarrollo, consolidación, calidad y cohesión del sistema sanitario. Según su artículo 12 los centros y servicios sanitarios deben ser considerados también centros de investigación científica y de formación de profesionales, con la actualización permanente de sus conocimientos mediante formación continuada, considerada un derecho y un deber. Además toda la estructura del sistema sanitario estará a

disposición de la docencia de pregrado, especializada y continuada de los profesionales.

El objetivo de este trabajo era definir, mediante un estudio transversal descriptivo, la actualidad de la formación continuada en el hospital, y conocer qué esperaban de ella las enfermeras que lo representaban.

Material y método

La base del estudio fue un cuestionario realizado al personal de enfermería de los diferentes turnos y servicios de IDC Salud Hospital Universitari Sagrat Cor.

Diseño y validación del cuestionario

El estudio fue diseñado en mayo de 2012 según las fases del diseño de investigación cualitativa descritas por Latorre et al (1996).

El estudio fue presentado y aceptado por la dirección de enfermería del hospital en Mayo de 2012.

Envío y recogida de datos

Durante el mes de Junio de 2012 se presentaron los cuestionarios personales y anónimos, en mano, a las enfermeras de los diferentes turnos y servicios del hospital, acompañados de una hoja de consentimiento informado. Dichas encuestas consistían en 16 preguntas, diez de ellas de tipo cerrado para describir la muestra y el resto preguntas abiertas.

Los cuestionarios definitivos fueron probados anteriormente con encuesta piloto, y tras corregir dos preguntas que resultaban ambiguas fueron aceptados por la dirección de enfermería.

Análisis de los datos

Para contrastar el estudio se realizó una entrevista con la dirección de formación continuada del hospital, quien proporcionó los datos objetivos de los talleres, cursos y congresos realizados por enfermería y registrados durante el último año.

El análisis estadístico se realizó mediante hoja de cálculo, Microsoft Excel. Los resultados del cuestionario se pasaron a un sistema aritmético para poder describir la muestra. De esta manera se creó una matriz de datos con los 46 participantes en las filas y los 12 ítems a estudiar en las columnas (edad, servicio, turno, tipo de contrato, antigüedad, estudios relacionados con el puesto de trabajo y no relacionados, cursos a distancia, cursos por internet, valoración del número de créditos, impacto y demanda de más formación a la empresa). Las preguntas abiertas sirvieron para ampliar los datos objetivos presentados por la empresa, ya que ésta sólo tenía registrada la formación externa por la que las enfermeras habían pedido ayudas económicas o permisos temporales. También se tuvo en cuenta la información y comentarios aportados por los profesionales en el momento de la presentación de los cuestionarios.

Resultados

Se presentaron 120 encuestas y de ellas se devolvieron 98 consentimientos firmados, cuando el total de enfermeras que constaba en el censo del hospital era de 276. Durante los meses de Junio y Julio se recibieron 46 cuestionarios a partir de los cuales se realizó el estudio. La participación en el estudio fue del 46,94% de las enfermeras que habían recibido la propuesta, formando una muestra del 16,66% del total de enfermeras del hospital.

Tras el análisis estadístico de los cuestionarios se definió que el 50% de las participantes era mayor de 50 años, y el 13,04% menor de 35; el 86,96% tenía contrato indefinido y el 73,91% tenía una antigüedad en la empresa superior a 20 años.

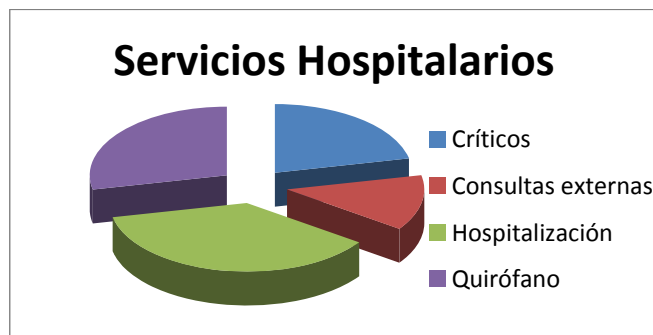


Tabla 1 Representación de la muestra según servicios

Con muestras similares por turnos: 26,09% Mañana, 28,26% Tarde y 21,74% Noche (el resto no definió turno en el cuestionario).

El número de cursos realizados en los últimos tres años y clasificados en tantos por ciento según relación o no con el puesto de trabajo se muestra en la tabla 2:

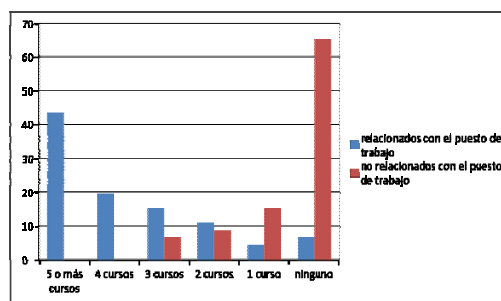


Tabla 2

(considerando como no relacionados con el puesto de trabajo los cursos de informática, idiomas y aquellos propios de otros servicios).

Según los datos registrados en la empresa para el último año, se dedicaron un total de 5521,76 horas para formación continuada en enfermería, distribuidas en 2196,46 para turno mañana, 1318,98 turno tarde y 2006,32 turno noche; y según servicios: 2362,72 horas en Críticos (UCI y Urgencias), 1992,72 horas para Hospitalización, 624,66 Quirófano y 541,66 Consultas Externas.

Aunque la mayoría de la formación era de carácter presencial un 21,74% de las participantes afirmaba haber realizado alguno de los cursos por correo y un 30,43% haberlo hecho por internet.

En cuanto a la sensación de impacto el 78,26% declaraba haber puesto en práctica algo de lo aprendido en los cursos.

Existiendo en el convenio de los trabajadores de la empresa ayudas económicas para la realización de formación continuada, un 45,65% afirmaba haberlas recibido; y se reflejaba la compensación horaria para los cursos en un 80,43% de los cuestionarios.

Los cursos registrados por la empresa durante el último año se registraban como carácter interno (ofrecidos y realizados en el hospital) y externo (ofrecidos por la empresa y llevados a cabo por empresas externas). En el Anexo 1 se detallan los tres con más participantes y los tres más nombrados en los cuestionarios, para cada uno de los servicios del hospital.

En la pregunta ¿Te gustaría que el hospital ofreciera más cursos de formación continuada? el 89,13% contestaba "sí" y nombraba el tipo de curso que deseaba recibir. A continuación se detallan los tres más demandados según servicios, tal como los participantes del estudio los habían descrito:

UCI:

- Cursos de actualización en UCI.
- Paciente crítico.
- Cursos de autoayuda.

Urgencias:

- Inteligencia emocional.
- Paciente psiquiátrico.
- Relaciones interpersonales.

Consultas externas:

- Investigación.
- Cursos de actualización según las diferentes especialidades.
- Talleres de habilidades técnicas.

Hospitalización:

- Actualización en cuidados hospitalarios.
- Proceso de morir.
- Cuidar al cuidador.

Quirófano:

- Investigación.
- Actualización en materiales y técnicas quirúrgicas.
- Relación interprofesional.

Conclusiones

La formación continuada en enfermería era muy valorada en el hospital, tanto por parte de los profesionales como por parte de la empresa. El personal de cada servicio buscaba cursos relacionados con su puesto de trabajo, y si en la empresa no los encontraba lo hacía fuera, la mayoría en el colegio de enfermería, en sindicatos (los registrados en las encuestas eran de UGT o SATSE), o bien a distancia (LOGOSS). Y en su demanda para futuros cursos la mayoría coincidía en que se deberían realizar actualizaciones en su servicio.

En cuanto al objetivo del estudio, conocer las necesidades y expectativas de nuestros profesionales, todos coincidían en una demanda en la mejora de sus competencias, sobre todo habilidades técnicas (talleres y cursos sobre actualizaciones en materiales, pruebas diagnósticas y técnicas quirúrgicas) y de comunicación (relaciones interpersonales, la muerte y el duelo), actitudes (inteligencia emocional, abordaje del estrés) pero también de conocimientos (bioética, investigación). A partir del estudio se podría crear un nuevo programa formativo que cubriera estas expectativas y llegara a más profesionales, otra de las demandas que se hacía en el momento de recibir las encuestas, por la limitación de plazas y dificultad de acceso a los cursos que ya se estaban realizando en el hospital.

En el año 2014 la oferta formativa se había ampliado con cursos de introducción a la investigación, evidencia científica, gestión del estrés, inteligencia emocional, trabajo en equipo, asertividad y atención a la persona frágil; además de la opción de participar en dos cursos on-line: seguridad del paciente e higiene de manos.

El éxito de la formación continuada garantiza la calidad asistencial del hospital.

Agradecimientos

A todas las enfermeras de IDC Salud Hospital Universitari Sagrat Cor, que me han dedicado quince minutos de su tiempo. A la dirección de Enfermería por confiar en mi estudio.

Anexo 1

	Interno Empresa	Externo Empresa	Cuestionario
UCI	<ul style="list-style-type: none"> - Metodología enfermera, taxonomías NIC, NOC, NANDA. - Acompañar creativo ante las pérdidas, el duelo y la muerte. - Farmacología. 	<ul style="list-style-type: none"> - Jornada de actualización de depuración continua. - Jornada Catalana de Enfermería Intensiva y Crítica. - Curso a medida de simulación. 	<ul style="list-style-type: none"> - Soporte Vital Avanzado. - Depuración extrarrenal. - El paciente crítico (curso online).
URGENCIAS	<ul style="list-style-type: none"> - Metodología enfermera, taxonomías NIC, NOC, NANDA. - Triaje. - Curso de prevención y manejo de la infección asociada a la asistencia sanitaria. 	<ul style="list-style-type: none"> - Congreso Catalán de Urgencias y Emergencias. - Jornada de actualización, seguridad en los servicios de urgencias. - Curso sobre epidemiología de la infección hospitalaria. 	<ul style="list-style-type: none"> - Soporte Vital Avanzado. - Acoso en el ámbito sanitario. - Técnicas de suturas y vendajes funcionales.
HOSPITALIZACIÓN	<ul style="list-style-type: none"> - Metodología enfermera, taxonomías NIC, NOC, NANDA. - Farmacología. - Acompañar creativo en las pérdidas, el duelo y la muerte. 	<ul style="list-style-type: none"> - Taller del pie diabético. - Atención al Paciente Politraumatizado. - Epidemiología de la infección hospitalaria. 	<ul style="list-style-type: none"> - Higiene de manos. - Proceso de morir. - Taller arteriografía.
QUIRÓFANO	<ul style="list-style-type: none"> - Prevención y manejo de la infección asociada a la asistencia sanitaria. - Farmacología. - Soporte Vital Básico y DEA. 	<ul style="list-style-type: none"> - Cirugía refractiva y catarata. - Curso de actualización en oftalmología y optometría. - El proceso de esterilización. 	<ul style="list-style-type: none"> - Anestesia y reanimación. - Terapia intravenosa (curso online). - Congresos relacionados con las diferentes especialidades.
CONSULTAS EXTERNAS	<ul style="list-style-type: none"> - Metodología enfermera, taxonomías NIC, NOC, NANDA. - Soporte Vital Inmediato. - Farmacología. 	<ul style="list-style-type: none"> - Congreso de la Sociedad Española de Senología y Patología Mamaria. - Taller del pie diabético. - Jornada de atención compartida en Cirugía General. 	<ul style="list-style-type: none"> - Nutrición y dietética. - Congresos relacionados con las diferentes especialidades. - Soporte Vital avanzado adulto y pediátrico.

Bibliografía

1. BOE Artículo 12 de la ley 44/2003; 21 de Noviembre de ordenación de las profesiones sanitarias.
2. Bisquerra Alzina, R. et al. (2009). Metodología de la investigación educativa (2ª ed.). Madrid: La Muralla.
3. González Ávila, Manuel. Aspectos éticos de la Investigación Cualitativa. Organización de los Estados Iberoamericanos para la Educación la Ciencia y la Cultura. [Acceso en Mayo de 2012] Disponible en: <http://www.oei.es/salactsi/mgonzalez5.htm>
4. Modelo de consentimiento informado [Acceso en Mayo 2012] Disponible en: http://www.google.es/url?sa=t&rct=j&q=&esrc=s&source=web&cd=1&ved=0CCQQFjAA&url=http%3A%2F%2Fblog.pucp.edu.pe%2Fmedia%2F267%2F20080524-Consent-to%2520Informado.doc&ei=lxOEUMf_C8mJhQeni4CQBQ&usq=AFQjCNEHAUnGjKUxfiMuBuvdlQ9dA82sZwQ&sig2=MnesSUynYZuhfrUKhyD8sg
5. Barrio-Cantalejo, Inés M, Simón-Lorda, Pablo. Problemas éticos en investigación cualitativa. Med Clin (Barcelona) 2006; 126(11): 418-23. [Acceso en Mayo 2012] Disponible en:

- <http://www.elsevier.es/sites/default/files/elsevier/pdf/2/2v126n11a13086126pdf001.pdf>
6. Romero-Nieva Lozano J. Actualidad de la formación continuada en enfermería. Rev ROL Enf 2005;28(7-8):512-518.
7. Marqués Andrés S. Formación continuada: Herramienta para la capacitación. Enfermería Global nº 21. Nov 2011. [Acceso en Abril de 2012] Disponible en: <http://revistas.um.es/eglobal/article/view/115911/109911>
8. Garrido Eleustondo S, García Vallejo R, Nogales Aguado P, Formación continuada en atención primaria: necesidades formativas de sus profesionales. Aten Primaria. 2002;30:368-73. - vol. 30 núm 06. [Acceso en Abril de 2012] Disponible en: <http://dialnet.unirioja.es/servlet/articulo?codigo=2892437>
9. Amezcua, Manuel. Espacio Europeo de Educación Superior y Formación Continuada de los profesionales ¿es posible la convergencia? Index Enferm (edición digital) 2008; 17(4). [Acceso en Septiembre de 2012] Disponible en: <http://www.index-f.com/index-enfermeria/v17n4/2930.php>